

Sport-Kompetenzteam Oberpfalz:

Schulhausinterne Prüfungsaufgaben

-

ein Vorschlag

Bereich: Fußball

Verfasser: Martin Gradl / Jonas Schieder

Teil A:

- Skript für den Prüfling zur Erarbeitung
- Lösungen zum Skript

Stand: September 2021

1. Daten und Fakten

Spieldauer

Erwachsene: _____

Jugendliche: _____

Kinder/Bambinis: _____

Spielfeldgröße

Erwachsene: _____

Jugendliche: _____

Kinder: _____

Spielfeldzonen und ihre Bedeutung (Verbote und Gebote)

Torraum: _____

Strafraum: _____

Schiedsrichter und Auswechslungen:

Erwachsene: _____

Jugendliche: _____

Kinder: _____

Voraussetzungen für einen Spielerwechsel:

Schiedsrichter kontrolliert:

Schiedsrichterassistenten:

Spielbeginn – Losentscheid:

Torerzielung:

Abseits – die Besonderheit im Fußball:

KEIN ABSEITS:

Abseitfalle:

Freistoß:

Direkt:

Freistoß – Strafstoß:

Der richtige Einwurf:

Besonderheiten:

Torwart:

Eckball:

2. Technik im Fußball

Ballstoßarten: Möglichkeiten den Ball zu spielen:

Ballannahme und Stoppen:

Torwarttechniken:

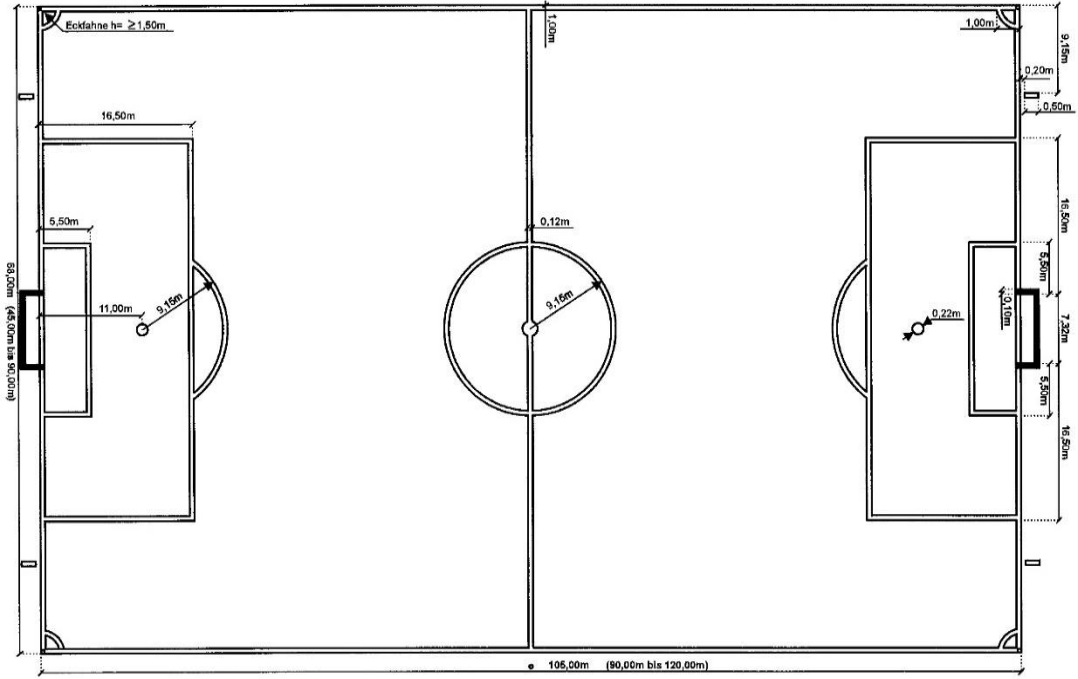
3. Taktik oder planvolles Vorgehen

Taktik: _____

Es gibt verschiedene **Spielsysteme** – Aufteilung auf dem Spielfeld:

Taktik – mögliche Gegebenheiten:

Maße des Spielfeldes (nur als Orientierung um Gebote und Verbote zu verstehen, kein Lernen der genauen Angaben)



Lösungen zum Skript

1. Daten und Fakten

Spieldauer :

Erwachsene: 2 × 45 Minuten

Jugendliche und Kinder geringere Spielzeit: z. B. 2 x 30 Minuten

Spiefeldgröße:

Erwachsene: Länge: 90 m – 120 m Breite: 45 m – 90 m

Bei Kindern und Jugendliche „wächst“ das Spielfeld mit.

z.B. bei der D-Jugend wird von 16 Meter zu 16 Meter 9:9 gespielt.

Torraum:

ist der Raum vor dem Tor. Von jedem Torpfosten 5,50 m zur Außenlinie und 5,50 m in das Spielfeld hinein.

Strafraum:

ist der Raum vor dem Tor, der von jedem Torpfosten 16,50 m zur Außenlinie und 16,50 m in das Spielfeld misst.

Schiedsrichter und Auswechslungen:

Erwachsene haben feste Anzahl bei Auswechslungen – Im Kinderfußball fliegender Wechsel möglich

Wechsel sind folgendermaßen möglich:

- a) der Schiedsrichter vor dem Wechsel benachrichtigt wird.
- b) der Wechsel während einer Spielunterbrechung durchgeführt wird.
- c) Der Auswechselspieler darf nur auf Zeichen des Schiedsrichters und nachdem der zu ersetzende Spieler das Spielfeld verlassen hat, das Spielfeld betreten.
- d) Der Auswechselspieler soll das Spielfeld während einer Spielunterbrechung und an der Mittellinie betreten.

Schiedsrichter kontrolliert:

- a) ein Spieler darf nichts tragen, was einen anderen Spieler verletzen könnte.
- b) Die Schuhe (Stollen) müssen den Vorschriften entsprechen.

Er muss eine Sportkleidung tragen, die ihn in Farbe von den anderen Spielern und von Schiedsrichter unterscheidet.

- ✗ Platzverhältnisse
- ✗ Spielerausrüstung
- ✗ Ball
- ✗ Spielerpässe

Assistenten sind sehr wichtig:

Sie sollen dem Schiedsrichter anzeigen

- a) wenn der Ball aus dem Spiel ist.
- b) welche Mannschaft Eckstoß, Abstoß oder Einwurf hat.
- c) Wenn ein Spieler eine Abseitsstellung hat.
- d) Wenn sich ein regelwidriges Verhalten ereignet hat, das der Schiedsrichter nicht gesehen hat.

Der Spielbeginn durch den Schiedsrichter:

Um den Anstoß wird mit einer Münze gelost. Die Mannschaft, die das Los gewinnt, kann die Spielhälfte wählen.

Torerzielung – Regel

Tor ist erst dann

Wenn der Ball die Torlinie voll überquert hat.

Abseits – eine Besonderheit im Fußball

Wenn ein Spieler im Augenblick der Ballabgabe näher der gegnerischen Torlinie ist als der Ball und

- a) er sich in der gegnerischen Spielhälfte befindet.
- b) zwei Spieler der gegnerischen Mannschaft (Torwart und 1 Spieler) nicht ihrer Torlinie näher sind als er – („Gleiche Höhe gilt nicht als Abseits“)

Es ist kein Abseits:

- Wenn der Spieler den Ball von einem Abstoß, Einwurf oder Eckball erhält.
- Spiel wird mit einem indirekten Freistoß fortgesetzt.
- Abseitsstellung, die keine Möglichkeit bietet, ins Spielgeschehen einzugreifen.

Manche Mannschaften entwickeln Abseitsfallen, also bewusst auf Abseits zu spielen, also die Mannschaft läuft bewusst nach vorne.

Freistoß

- a) direkt – der ausführende Spieler kann direkt ein Tor erzielen.
- b) indirekt – Ein Tor kann nur erzielt werden, wenn neben dem ausführenden Spieler noch ein zweiter den Ball berührt.

Direkten Freistoß gibt es:

Ein Spieler...

- a) einen Gegner tritt oder es versucht
- b) einem Gegner das Bein stellt.
- c) Einen Gegner anspringt, rempelt, schlägt oder stößt.
- d) Einen Gegner hält.
- e) Einen Gegner anspuckt.
- f) Den Ball absichtlich mit der Hand spielt.

Unterschied Freistoß – Strafstoß

- a) Freistoß: nach einem Regelverstoß außerhalb des Strafraumes.
- b) Strafstoß innerhalb des Strafraums (Elfmeter). Freistoß kann auch innerhalb des Strafraumes ausgeführt werden.

Der richtige Einwurf:

Beide Füße des einwerfenden Spielers müssen entweder auf oder hinter der Seitenlinie des Spielfeldes stehen, über den Kopf geworfen werden.

Aus dem Einwurf kann kein Tor erzielt werden, außer es berührt der Gegner den Ball.

Torwart:

Muss sich deutlich von den anderen Spielern in der Kleidung unterscheiden.

Muss die Rückpassregel beachten: Wenn ein Spieler der eigenen Mannschaft mit dem Fuß zurückspielt, darf er nicht mehr mit der Hand aufgenommen werden.

Er vollzieht einen Abstoß vom Boden nach einem Aus und einen Abschlag aus der Hand.

Spielfortsetzung Eckball:

Wenn der Ball zuletzt von einem Spielern der verteidigenden Mannschaft berührt oder gespielt wurde und der Ball vollständig über die Torauslinie geht

Aus dem Eckball kann direkt ein Tor erzielt werden

2. Technik im Fußball

Es gibt verschiedene Möglichkeiten den Ball zu spielen

Innenseitstoß
Außenseitstoß
Innenspannstoß
Vollspannstoß
Kopfstoß(ball)

Es gibt verschiedene Ballannahmemöglichkeiten

- ✗ Annahme mit der Sohle
- ✗ Annahme mit der Innenseite
- ✗ Annahme mit dem Spann oder Oberschenkel
- ✗ Annahme mit Bauch, Brust, Kopf

Die Torhütertechnik:

Hechten
Fausten
Fangen
Abstoß
Abschlag
Abwurf

3. Taktik im Fußball

Planvolles und bewusstes Vorgehen und Handeln ist im Fußball wichtig, das nennt man Taktik.

Die Spieler werden auf dem Spielfeld aufgeteilt:

Spielsysteme:

4-3-3

3-5-2

4-4-2

4-2-3-1 System

Folgende Gegebenheiten werden oft berücksichtigt:

- ✘ Konditionelle und technische Fertigkeiten des Gegners
 - ✘ Taktischer Plan des Gegners
 - ✘ Spielsituation (Freistoß, Eckstoß ...)
 - ✘ Spielstand
 - ✘ Witterung, Platzverhältnisse
- Spielsystem (Gegner – eigene Mannschaft)